

Redegjørelse etter
åpenhetsloven for
perioden 01. juli 2022 –
31. mars 2023



AXEL ANDERSEN $\frac{A}{S}$
KJØTT ENGROS

Sammendrag

Denne redegjørelsen inneholder informasjon om virksomhetens organisering, virkeområde og resultat av aktsomhetsvurderingen. Basert på resultatene i vurderinger har virksomheten ikke avdekket alvorlige interne eller eksterne brudd på menneskerettigheter eller arbeidstakerrettigheter. Redegjørelsen gir informasjon om hvordan aktsomhetsvurderingen er gjennomført og hvilke risikofaktorer vi har benyttet for å vurdere risiko.

Redegjørelsen avklarer virksomhetens interne retningslinjer, varslingskanaler og klageadgang internt og eksternt, samt målsetting for neste rapporteringsperiode.

Drammen, 30.06.2023

Styreleder og daglig leder

Aksel E. Andersen

Innhold

Sammendrag	1
Organisering – Om Axel Andersen AS	3
Marked	4
Produkter og tjenester	4
Interne retningslinjer og rutiner.....	5
Varslingskanaler og klagemekanismer	5
Aktsomhetsvurdering – leverandører, samarbeidspartnere og internt.....	6
Negative konsekvenser og risiko	6
Tiltak	7
Målsetting for neste rapporteringsperiode	7

Organisering – Om Axel Andersen AS

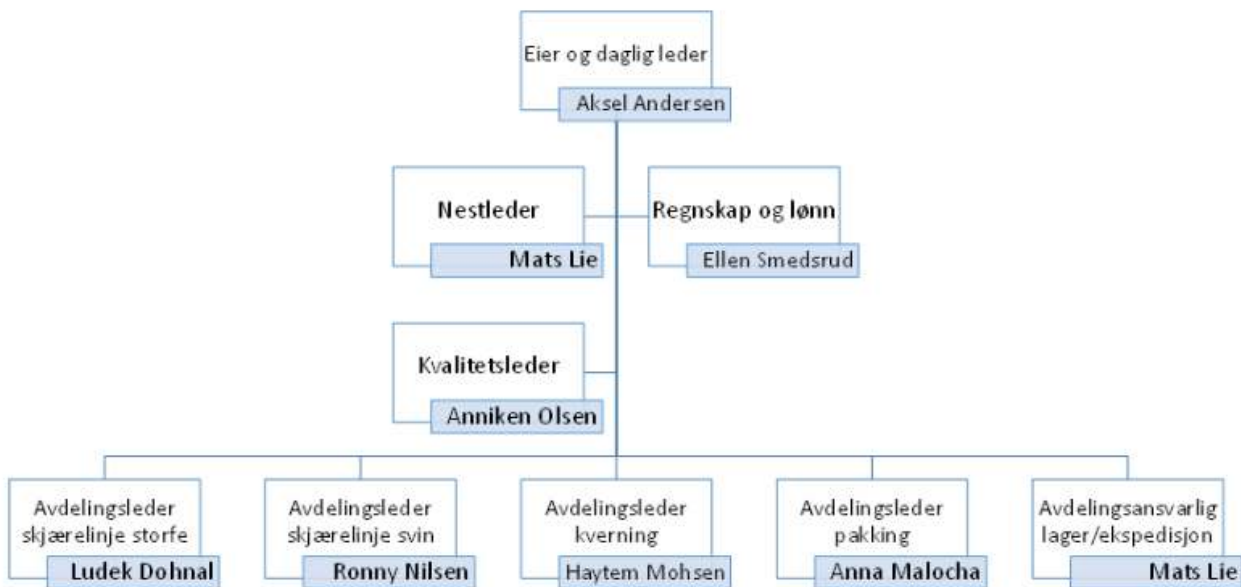
Axel Andersen AS er privateid og overordnet er det styret som fatter vedtak om drift og ansvarsfordeling. Daglig leder har det overordnede ansvaret og administrativ organisering presenteres i figur 1. Organisasjonskart.

Tabell 1 Foretaksinformasjon - Kilde: Brønnøysundregisteret

Juridisk navn:	AXEL ANDERSEN AS
Organisasjonsnummer:	977 069 904
Selskapsform:	AKSJESELSKAP
Daglig leder:	AKSEL E. ANDERSEN
NACE-bransje:	10.110 Bearbeiding og konservering av kjøtt
Stiftelsesdato:	19.12.1996
Registreringsdato:	08.01.1997
Antall ansatte:	45
Omsetning i rapporteringsåret:	NOK 794 164

Axel Andersen AS er en næringsmiddelproduksjon som bearbeider kjøtt fra ulike dyreslag, hovedsakelig storfe, svin og lam. Virksomheten er lokalisert i Drammen, Viken fylke. Produksjonslokalet ligger i Nedre Eikervei 49 og er avdelingsvis inndelt i mottak, skjærehall storfe, skjærehall svin og lam, kverneavdeling, pakkeavdeling, ekspedisjon og administrasjon. Det er 45 fast ansatte i bedriften og 11 innleid personal fra ulike bemanningsbyråer.

Virksomhetens daglige leder, Aksel E. Andersen er også virksomhetens eier og styreleder.



Figur 1 Organisasjonskart

Marked

Virksomheten omsetter hovedsakelig råvarer engros til videreforedlingsindustri i det norske markedet. Virksomheten leverer også til grossist og detaljister på østlandsområdet. Markedet kategoriseres med NACE-kode 10.110 Bearbeiding og konservering av kjøtt.

Produkter og tjenester

Axel Andersen AS leverer råvarer fra storfe og svin, samt lam i sesong. Produktutvalget består av stykningsdeler, produksjonskjøtt og bearbeidet kjøtt. Som førstemottaker mottar vi helslakt direkte fra slakterier over hele Norge der våre største leverandører er [Nortura](#) og [Slakthuset Eidsmo Dullum](#). Ved lav forsyningsgrad og høy etterspørsel mottar vi helslakt gjennom nordiske importører, [NoriDane](#), [Holst Foods](#) og [Vestey foods](#) fra slakterier i henholdsvis Tyskland, Danmark og Finland. Dette gir en smal leverandørkjede med 2 hovedleverandører.

Tabell 2 Produktoversikt - Kilde: Axel Andersen AS

Råvare	Produktkategori	Sluttprodukt	Opprinnelsesland
Kjøtt av storfe	Helslakt	Stykningsdeler, produksjonskjøtt	Norge, Danmark, Tyskland, Finland
	Bearbeidet	Kjøttdeig, karbonadedeig	
Kjøtt av Svin	Helslakt	Stykningsdeler, produksjonskjøtt	Norge, Tyskland
	Bearbeidet	Medisterdeig, røkt svinekam*, bacon*, pølser*	
Kjøtt av lam	Helslakt	Stykningsdeler, produksjonskjøtt	Norge
	Bearbeidet	Lammedeig, pinnekjøtt*	
HALAL, kjøtt av storfe	Helslakt	Stykningsdeler, produksjonskjøtt	Tyskland, Danmark
Økologisk, kjøtt av storfe	Helslakt	Stykningsdeler, produksjonskjøtt	Norge
	Bearbeidet	Kjøttdeig, karbonadedeig	
Økologisk, kjøtt av svin	Helslakt	Stykningsdeler, produksjonskjøtt	Norge
	Bearbeidet	Medisterdeig	

Økologisk, kjøtt av lam	Helslakt	Stykningsdeler, produksjonskjøtt	Norge
	Bearbeidet	Kjøttdeig av lam	
Storfe, svin, lam	Biprodukter	Innmat, blod	Norge

**Produsert for Axel Andersen AS av virksomhetens råvarer, i ekstern produksjon*

Interne retningslinjer og rutiner

I prosessen med aktsomhetsvurderinger og fastsettelse av retningslinjer som overholder kravene i [«Lov om virksomheters åpenhet og arbeid med grunnleggende menneskerettigheter og anstendige arbeidsforhold \(åpenhetsloven\)»](#) av 01.07.2022, har styret ved styreleder Aksel E. Andersen, den 11. januar 2023, vedtatt erklæring om tilslutning til internasjonalt anerkjente menneskerettigheter, slik de kommer frem av FN- og ILO-konvensjonene. Erklæringen fastsetter virksomhetens etiske retningslinjer og utgjør nå en sentral del av virksomhetens [kvalitetspolicy](#).

Kvalitetspolicyen forankrer ansvarlighet for å fremme anstendige menneske og arbeidstakerrettigheter i virksomheten og hos våre samarbeidspartnere i leverandørkjeden. Retningslinjene danner grunnlaget for vårt arbeid med å nå fastsatte mål for å motvirke negative konsekvenser for menneske og arbeidstakerrettigheter, miljø, korrupsjon og bestikkelser.

Varslingskanaler og klagemekanismer

Ved brudd på interne retningslinjer og varsling av kritikkverdige forhold er det virksomhetens HMS-avdeling som er ansvarlig for å ta imot og håndtere varslinger og klager. HMS-avdelingen består av HMS-ansvarlig og verneombud og vil fra 01.01.2024 også bestå av et arbeidsmiljøutvalg (AMU).

Virksomheten har et digitalt HMS-system der ansatte kan rapportere avvik og uønskede hendelser direkte.

Varsler vil fortrinnsvis håndteres og behandles internt. I saker der det ikke lar seg gjøre å behandle brudd på retningslinjer på lavest mulig nivå eller i saker der varsler ønsker anonymitet er virksomhetens bedriftshelsetjeneste oppført som ekstern varslingskanal.

Ved mistanke om eller påviste kritikkverdige forhold hos leverandører og samarbeidspartnere, fordrer retningslinjene til dialog og veiledning mellom partene. Alvorlige brudd på menneskerettigheter og arbeidstakerrettigheter varsles til offentlig myndighet hvis dialog og veiledning ikke fører frem.

Aktsomhetsvurdering – leverandører, samarbeidspartnere og internt

Virksomheten har basert aktsomhetsvurderingen på «[OECD's veileder for aktsomhetsvurderinger for ansvarlig næringsliv](#)». Vurdering av risiko er bransje og geografi spesifikt, med data fra [ITUC](#) og [EBRD](#).

Våre produktleverandører tilhører primært bearbeiding og konservering av kjøtt og opprinnelseslandene er Norge, Danmark, Tyskland og Finland.

Våre tjenesteleverandører tilhører ulike kategorier innenfor bygg og anlegg, maskiner, konsulent og bemanningstjenester.

RISIKOVURDERING		
Bransje/geografi		Risiko
Lav	Lav	Lav
Medium	Lav	Lav
Medium	Medium	Medium
Høy	Lav	Medium
Høy	Medium	Medium
Høy	Høy	Høy

Basert på sammenfattet score mellom bransje og geografi gis risikoen, som vist i figur 2.

Figur 2 Scoreforklaring

Figur 3 viser oppsettet av aktsomhetsvurderingen i virksomheten, basert på score.

Aktsomhetsvurdering av leverandører, produktspesifikt			Risikovurdering		
NACE	Bransje	Geografi	Risiko tilknyttet bransje	Risiko tilknyttet land	Generell risiko
10.110	Bearbeiding og konservering av kjøtt	Norge	Medium	Lav	Lav
46.230	Engroshandel med kjøtt og kjøttvare	Danmark	Medium	Lav	Lav

Aktsomhetsvurdering leverandører, tjenestepesifikt			Risikovurdering		
NACE	Bransje	Geografi	Risiko tilknyttet bransje	Risiko tilknyttet land	Generell risiko
82.110	Kombinerte kontortjenester	Norge	Lav	Lav	Lav
43.210	Elektrisk installasjonsarbeid	Norge	Medium	Lav	Lav

Figur 3 Vurdering av risiko

Negative konsekvenser og risiko

Virksomheten har som følge av aktsomhetsvurderingen ikke avdekket faktiske konsekvenser eller vesentlig risiko for negative konsekvenser.

Tiltak

Resultatet fra virksomhetens aktsomhetsvurdering avdekker ikke behov for tiltak basert på risiko og det er derfor ikke iverksatt tiltak i rapporteringsåret.

Virksomheten har som forebyggende tiltak valgt å adressere alle leverandører og samarbeidspartnere med krav om tilslutning i henhold til kravene i åpenhetsloven, for å styrke grunnlaget for åpenhet, kommunikasjon og gjensidig tillit mellom partene i bransjen.

Samtlige samarbeidspartnere har erklært tilslutning ved signatur av virksomhetens leverandørkrav, eller ved henvisning til selskapenes egne aktsomhetsvurderinger.

Målsetting for neste rapporteringsperiode

Mål	Hvordan	Frist
1. Integrere alle retningslinjer internt i virksomheten	Kommunisere virksomhetens policy	30.06.2024
2. Synliggjøre de interne varslingskanalene for alle ansatte	Informasjonsmøte	30.06.2024
3. Oppdatere styringssystemene i henhold til endringer som følge av nye interne retningslinjer	Revidering av retningslinjer	30.06.2024
4. Fremme kommunikasjon og åpenhet internt og med samarbeidspartnere	Dialog, åpenhet og tilgang til informasjon ved forespørsel	30.06.2024